



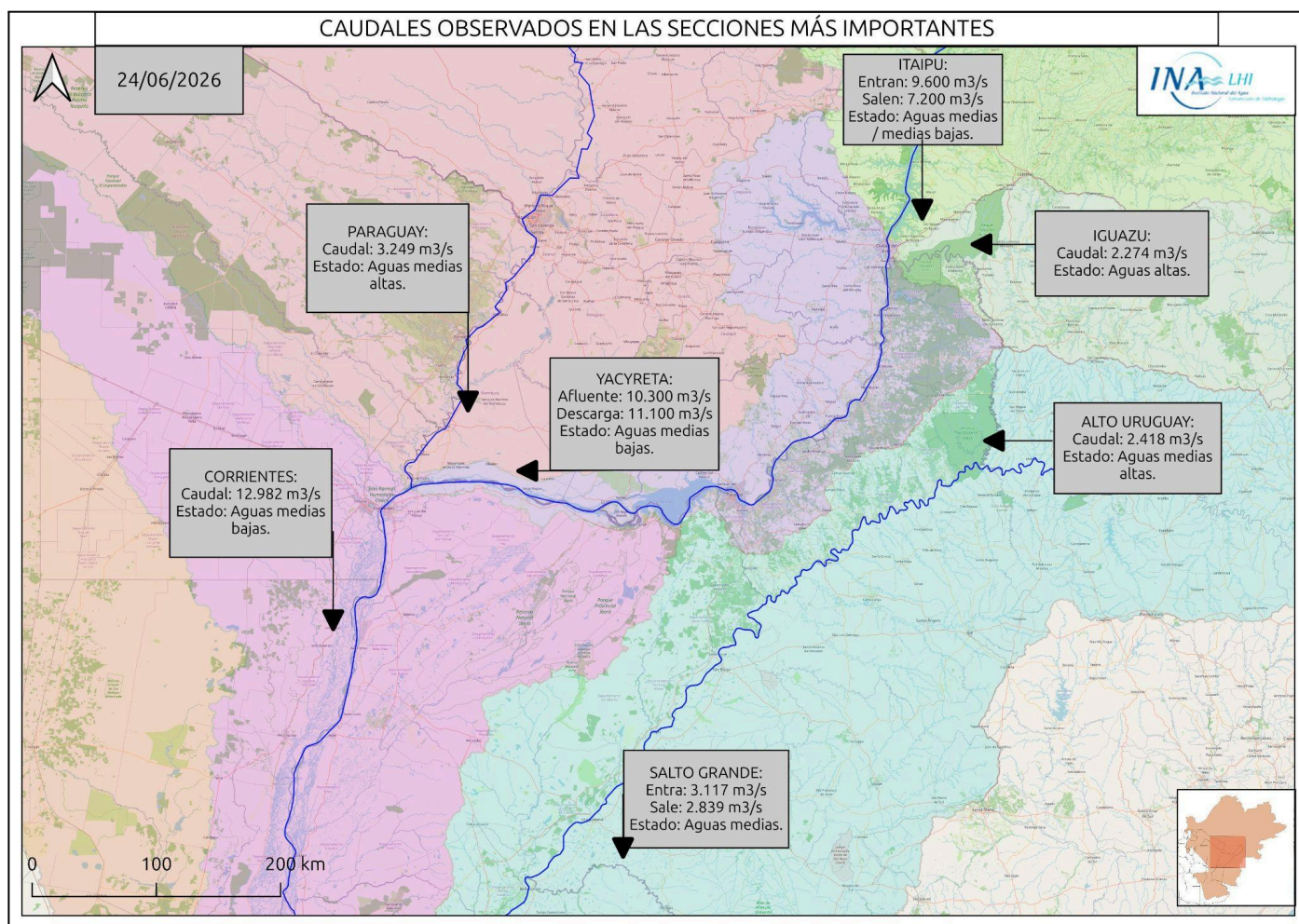
Ministerio de Economía
Secretaría de Obras Públicas
Instituto Nacional del Agua

2026 - "Año de la Grandeza Argentina"



SITUACIÓN HIDROLÓGICA

MENSAJE N° 10459
24 de Junio de 2026



RÍO PARANÁ EN BRASIL

AGUAS MEDIAS BAJAS/MEDIAS

Durante los últimos 7 días se observaron eventos de precipitación en gran parte del Alto Paraná. En el sector regulado, se observó un escenario de lluvias con acumulados medios areales leves, con montos leves a moderados en la franja central de la región y núcleos moderados sobre la ruta São Simão - Ilha Solteira. Asimismo, en el sector no regulado se observaron lluvias leves, con los mayores montos sobre la cuenca del río Ivaí (vertiente oriental). Durante los próximos 7 días, se prevé un escenario deficitario en el sector regulado, con probabilidad de lluvias leves sobre la ruta São Simão - Jupirá y los aportes laterales, mientras que en el sector no regulado se esperan lluvias leves, con los mayores montos sobre la cuenca del río Piquirí (vertiente oriental) y el área de aporte directo a Itaipú.

El almacenamiento en las principales presas del sector regulado se observó estable, actualmente con un valor medio ponderado en torno al 77,3% (12,8% por encima del valor observado en 2025, para la misma época del año), luego del evento de recarga ocurrido entre el 10/6 y el 18/6. En el último ciclo, la afluencia exhibió un leve descenso en asociación a la atenuación de las lluvias en la región (más notorio en los sistemas Paranaíba y Grande) y la generación hidráulica se mantuvo por debajo de los valores previstos, aunque con valores por encima de los registrados anteriormente. En efecto, el caudal medio semanal erogado en Ilha Solteira exhibió un moderado incremento por ascenso de base/punta, en rango de valores más normales para la época del año, sin consumo de reservas puesto el aporte sostenido de la afluencia. Así, el valor medio semanal del volumen útil exhibió leves variaciones positivas y el almacenamiento medio ponderado se observó estable. A corto plazo, se prevé que continúe estable o con leve ascenso, puesto las últimas lluvias leves a moderadas registradas durante los últimos dos días. En plazo extendido, es probable que continúe oscilante o con tendencia de gradual descenso, en sintonía con la previsión de un escenario de lluvias levemente por encima de lo normal para la época del año durante los primeros días de julio, en principio desfavorable para la recarga.

El caudal erogado en Porto Primavera exhibió un moderado incremento del valor medio semanal, con valores diarios normales para la época del año, en sintonía con el repunte en cascada registrado en Ilha Solteira - Jupirá. En efecto, a partir del 15/6 se observó en franco ascenso, con incremento de punta significativo debido a la condición del almacenamiento (por encima del valor óptimo habitual) y a la culminación del último repunte de la afluencia en ruta, en combinación con el incremento de la descarga aguas arriba. Por otro parte, el aporte del río Paranapanema se observó estable, sosteniendo la última recuperación, en asociación a la condición favorable del almacenamiento en la cuenca baja. En consecuencia, la descarga en Porto Primavera - Rosana exhibió un repunte notorio, semejante al registrado durante la primera quincena de abril, con culminación en rango propio de aguas medias durante el 18/6. Actualmente, persiste oscilante/en descenso en aguas medias, con motivo del patrón actual en la descarga de Jupirá - Porto Primavera. A corto plazo, se prevé que continúe oscilante en aguas medias bajas/medias, con chances de sostener recuperación ocasional de base por encima de los mínimos observados en la primera quincena de junio, puesto la condición favorable del almacenamiento y el patrón actual en la descarga de Ilha Solteira (probabilidad de nuevos repuntes a expensas del consumo de reservas). En plazo extendido, es probable que se imponga tendencia de gradual descenso del valor medio semanal en aguas medias bajas, retornando gradualmente a la dinámica propia del período de estiaje.

El caudal en Guairá exhibió un moderado incremento del valor medio semanal en aguas medias, sosteniendo la tendencia de ascenso observada durante junio, en sintonía con el notorio repunte del aporte del sector regulado. En efecto, primeramente exhibió moderada recuperación de base en la franja límite aguas medias bajas/medias, con motivo del aporte en ascenso desde Porto Primavera - Rosana acoplado sobre la fase de descenso del último incremento de aporte ruta desde el sector no regulado. Luego, exhibió franco ascenso en aguas medias, alcanzando la culminación durante el 21/6, con un pico levemente por encima de los observados durante el período de recuperación estacional del sector regulado. Desde entonces, se observa oscilante/en descenso hacia aguas medias bajas/medias, en asociación al patrón actual en el aporte del sector regulado y la afluencia en ruta. A corto plazo, se prevé que continúe con gradual disminución de punta en aguas medias bajas/medias, todavía sosteniendo los mínimos por encima de los observados en la primera década de junio, en asociación a la perspectiva en el aporte del sector regulado y la previsión de lluvias leves en la región, sosteniendo relativamente estable el aporte en ruta. En plazo extendido, se espera que el valor medio semanal continúe todavía oscilante en aguas medias bajas, en asociación al aporte al menos estable del sector regulado (reducido, como escenario de mínima), y la probabilidad de lluvias por encima de lo normal para la época del año en el sector no regulado, favorables para una mayor generación de aporte en ruta que sostenga el valor semanal al menos por encima del valor registrado en la primera década de junio o favorezca la continuidad de puntas en aguas medias.

Finalmente, la erogación en Itaipú mantuvo el valor medio semanal relativamente estable en aguas medias bajas, sosteniendo la última recuperación leve del derrame. En efecto, se observó oscilante en aguas medias bajas, con leve incremento de punta en la franja límite aguas medias bajas/medias y leve ascenso de base, en sintonía con la tendencia observada a partir de la segunda semana de junio. Actualmente, exhibe disminución de amplitud por efecto de restricciones operativas para la generación hidráulica. En sintonía con la notoria recuperación de la afluencia, el valor medio semanal del almacenamiento se observó en ascenso en valores óptimos, con un gradual incremento de los valores diarios a partir del 13/6. A corto plazo, la condición del almacenamiento favorece mantener los valores diarios todavía en aguas medias bajas, con derrame estable o en gradual descenso, en sintonía con la previsión en la afluencia. En plazo extendido, es probable que el valor medio semanal persista en aguas medias bajas, con tendencia de gradual descenso como escenario de mínima, en sintonía con la probable normalización del aporte del sector regulado en valores propios del período de estiaje, si bien la perspectiva en la afluencia y el probable escenario de lluvias significativamente por encima de lo normal en el área de aporte directo favorecen en principio la estabilidad del aporte, y a continuación, una eventual recuperación.

Caudales. Valores observados en los últimos 7 días y tendencia para los próximos 7 días

| Sección | Mínimo Observado [m ³ /s] | Máximo Observado [m ³ /s] | Promedio Observado [m ³ /s] | Rango Probable [m ³ /s] | Escenario (tendencia) |
|-------------------|--------------------------------------|--------------------------------------|--|------------------------------------|-----------------------|
| Guairá (Afluente) | 8.500 | 10.500 | 9.400 | [7.500 – 10.800] | Aguas medias bajas |
| Itaipú (Efluente) | 7.400 | 8.600 | 8.100 | [6.800 – 9.800] | Aguas medias bajas |

RÍO IGUAZÚ

AGUAS MEDIAS BAJAS/MEDIAS

Durante los últimos 7 días se registraron precipitaciones con acumulados de precipitación moderados, continuando el patrón observado en el ciclo anterior, si bien el promedio resultó levemente inferior al esperado por estacionalidad. Para los próximos 7 días se esperan lluvias con acumulados de precipitación moderados sobre gran extensión de la cuenca, probablemente superiores a la media (escenario de precipitaciones levemente positivas).

Sobre la cuenca alta y media del río Iguazú se observa tendencia general de recuperación, con aumento de amplitud en picos de erogación, si bien registra variabilidad en la operación de las distintas secciones. En correspondencia a este escenario, se observó mayor incremento de punta en las secciones medias ante la gran disponibilidad hídrica, mientras que sobre las superiores aún se prioriza las operaciones de recarga. Frente a esta variabilidad en los caudales medios semanales, el volumen en los principales almacenamientos se mantiene relativamente estable (68,6% IPDO, ONS). Sobre las secciones inferiores, se observa mayor incremento de punta, explicados en gran medida por precipitaciones sobre la cuenca incremental, con mínimos semanales relativamente estables o a lo sumo en leve descenso, en asociación a las oscilaciones de operación aguas arriba. En vista de la recuperación hídrica sobre la cuenca se prevé que la recuperación en los mínimos semanales se sostenga, así como el nivel de restitución. Por su parte, el escenario hidrometeorológico positivo esperado todavía impone probabilidad de repuntes o generación de crecidas ordinarias de mayor intensidad, ante la posible reducción del volumen vacante en los almacenamientos (disminución de capacidad de laminación de crecidas) y la perspectiva de lluvias normales o levemente por encima de lo normal.

En Andresito se observó inicialmente con leve descenso de base en aguas medias bajas, sosteniendo amplitud de oscilaciones en aguas medias. Actualmente se registra con repunte/crecida ordinaria en aguas medias altas, por tránsito de caudales erogados aguas arriba, en combinación con las recientes lluvias sobre el tramo. Sobre Puerto Iguazú se observa incremento de punta por traslado de onda de crecida, junto con leve ascenso de base, todavía en aguas bajas, en correspondencia con la erogación de Itaipú. Ante el aumento de caudales erogados por el sistema de represas aguas arriba, se espera un incremento

de base en aguas medias sobre Andresito, acentuado a su vez por un escenario de mayor producción de excedentes hídricos sobre una cuenca con déficit hídrico en disminución. En asociación, en este escenario es probable que se produzcan nuevas crecidas ordinarias, con punta probable en aguas medias altas. Asimismo, se prevé recuperación de base y punta sobre Puerto Iguazú, todavía en valores de aguas medias bajas.

Cabe destacar que la cuenca del río Iguazú se caracteriza por una rápida reacción ante eventos extremos, por lo que queda sujeta a la evolución de las lluvias previstas que se presenten sobre el área de aporte inmediato.

Caudales. Valores observados en los últimos 7 días y tendencia para los próximos 7 días

| Sección | Mínimo Observado [m ³ /s] | Máximo Observado [m ³ /s] | Promedio Observado [m ³ /s] | Rango Probable [m ³ /s] | Escenario (tendencia) |
|----------------|--------------------------------------|--------------------------------------|--|------------------------------------|---|
| Pto. Andresito | 620 | 2.270 | 1.250 | [620– 3.600] | Aguas medias (probabilidad de nuevo tránsito de onda hacia plazo extendido) |

RÍO PARANÁ TRAMO PARAGUAYO–ARGENTINO

AGUAS BAJAS/MEDIAS BAJAS

Durante los últimos 7 días se registraron precipitaciones moderadas o ligeramente abundantes sobre la cuenca propia de Yacyretá, mientras que sobre el tramo incremental Yacyretá–Corrientes, se observaron lluvias leves. Para los próximos 7 días, las previsiones meteorológicas indican la probable ocurrencia de precipitaciones leves o moderadas tanto sobre la cuenca propia de Yacyretá como sobre el tramo incremental comprendido entre Yacyretá–Corrientes, con señales más fuertes sobre la cuenca propia.

El caudal en Confluencia, primeramente se observó con oscilante con gradual ascenso de base y punta durante los últimos días, incrementándose la permanencia de marcas en franja límite aguas bajas/medias bajas o en aguas medias bajas. en asociación a una erogación de Itaipú y la recuperación sobre la afluencia del río Iguazú. Durante los próximos 4 - 7 días, se prevé que persista relativamente estable con base en aguas bajas, sosteniendo el último incremento de permanencia sobre la franja límite aguas bajas/medias bajas. En plazo extendido de 7 - 15 días, es probable que se registre incremento en los valores semanales, debido a la persistencia prevista de lluvias en la región, con algún impacto sobre las áreas generadoras de caudal (todavía con chances de recuperación de base en aguas medias bajas o incremento de punta en aguas medias, en asociación a la perspectiva de plazo extendido sobre la cuenca del río Iguazú y el sector no regulado del Alto Paraná).

En Yacyretá, la afluencia continuó exhibiendo un comportamiento oscilante, con gradual incremento tanto en los valores de base como de punta (en particular, el 19/6 exhibió puntas similares a la última semana de marzo), manteniéndose dentro del rango de aguas medias bajas, en asociación al patrón actual en el aporte del Alto Paraná y el incremento de aporte en ruta desde la cuenca propia por efecto de las últimas precipitaciones registradas en la región. En el corto plazo, durante los próximos 4 días, se prevé que persista oscilante con tendencia de base y punta en aguas medias bajas, fundamentalmente en asociación al aporte en ruta, puesto la previsión de lluvias sobre la cuenca propia. En mayor plazo de 4 - 15 días todavía es posible que se sostenga la última recuperación, en asociación a la perspectiva aguas arriba, posiblemente incrementándose la permanencia en aguas medias bajas (o inclusive con aproximación de puntas hacia aguas medias). Por su parte, la erogación también se mantuvo oscilante con amplitud acotada, en aguas bajas/medias bajas, sosteniendo el último incremento de punta en aguas medias bajas (franja límite aguas medias bajas/medias). A corto plazo, durante los próximos 5 días, se proyecta la persistencia de esta dinámica, sosteniendo las descargas de punta, en asociación a la perspectiva en la afluencia. En plazo extendido, en los próximos 5 - 15 días todavía es probable que sostenga recuperación

en el derrame semanal (en relación al escenario dominante durante la transición mayo/junio), en asociación a la perspectiva sobre las principales áreas generadoras de caudal.

Caudales. Valores observados en los últimos 7 días y tendencia para los próximos 7 días

| Sección | Mínimo Observado [m³/s] | Máximo Observado [m³/s] | Promedio Observado [m³/s] | Rango Probable [m³/s] | Escenario (tendencia) |
|---------------------------|-------------------------|-------------------------|---------------------------|-----------------------|---|
| Confluencia Paraná/Iguazú | 8.648 | 9.865 | 9.216 | [7.500 – 10.600] | Aguas bajas/medias bajas (probable ascenso hacia plazo extendido) |
| Yacyretá (Afluente) | 9.700 | 11.100 | 10.388 | [8.100 – 11.500] | Aguas medias bajas (sostiene permanencia) |
| Yacyretá (Efluente) | 8.700 | 11.400 | 10.338 | [7.800 – 11.600] | Aguas bajas/medias bajas (relativamente estable) |

Alturas. Valores observados en los últimos 7 días y tendencia para los próximos 7 días

| Sección | Mínimo Observado [m] | Máximo Observado [m] | Promedio Observado [m] | Rango Probable [m] | Escenario (tendencia) |
|-------------|----------------------|----------------------|------------------------|--------------------|--|
| Pto. Iguazú | 8,70 | 11,00 | 9,93 | [7,60 – 11,80] | Aguas bajas/medias bajas (sostiene recuperación o incremento de permanencia en aguas medias bajas) |

RÍO PARAGUAY

AGUAS MEDIAS

Durante los últimos 7 días se registraron precipitaciones mayoritariamente leves sobre El Pantanal, si bien con un núcleo abundante de escasa extensión, en el extremo norte. Asimismo, en los aportes por margen izquierda del tramo medio se observaron lluvias leves, mientras que sobre el tramo inferior las precipitaciones fueron moderadas con núcleos abundantes, afectando más notoriamente el aporte por margen izquierda. Para los próximos 7 días, las previsiones indican precipitaciones leves sobre el tramo medio e inferior y menos significativas sobre el resto de la cuenca.

En Bahía Negra, el caudal continuó evidenciando leve ascenso/atenuación progresiva con oscilaciones acotadas, manteniendo una dinámica normalizada en relación al régimen hidrológico, persistiendo en rango superior de aguas medias (franja límite aguas medias/medias altas), estabilizándose progresivamente. Asimismo, en correspondencia a las previsiones meteorológicas para la alta cuenca, se prevé que continúe oscilante en desarrollo de la culminación del ascenso estacional, posiblemente con leve descenso gradual hacia el plazo extendido, todavía en valores normales para la época del año, en rango superior de aguas medias.

En el tramo medio, a la altura de Puerto Concepción, continuó observándose una tendencia descendente atenuada, aunque aún sostenido dentro del rango inferior de aguas medias. En este contexto, para los próximos días se estima una progresiva atenuación de la tendencia descendente, para posteriormente acoplarse al comportamiento observado (oscilante/estable), posiblemente con aproximación a la franja límite aguas medias bajas/medias.

En el tramo inferior, en la sección de Puerto Pilcomayo, se registró primeramente con leve descenso con periodos de relativa estabilidad, y a partir del 21/6 con leve repunte en respuesta al incremento de la afluencia por margen izquierda, en asociación a las últimas precipitaciones registradas. Actualmente, se observa en culminación, situándose en aguas medias, en valores normales para la época del año

(referencia 1991-2020). En el plazo de los próximos 7 días, se prevé que primeramente continúe oscilante en punta sobre la franja límite de aguas medias bajas/medias, retomando la tendencia de descenso con mayor notoriedad durante la semana próxima. Por otra parte, en la sección de Formosa, continuó en fase de descenso hasta el 19/6, luego continuando con leve/gradual ascenso en respuesta al incremento del aporte en ruta, en asociación a las últimas lluvias, manteniéndose en aguas medias. A corto plazo, se prevé que persista en culminación, aún en aguas medias. Asimismo, hacia el plazo extendido se prevé que se registre la fase de descenso de este último repunte, tendiendo a acoplarse al patrón observado actualmente sobre el tramo medio.

Tramo Medio (paraguayo-brasileño y en territorio paraguayo)

Alturas. Valores observados en los últimos 7 días y previsión para los próximos 7 días

| Sección | Mínimo Obs. [m] | Máximo Obs. [m] | Promedio Obs. [m] | Promedio Esperado [m] | Escenario (tendencia) |
|----------------------------|-----------------|-----------------|-------------------|-----------------------|--|
| Bahía Negra (Paraguay) | 4,17 | 4,20 | 4,19 | 4,17 | Aguas medias (culminación) |
| Pto. Concepción (Paraguay) | 2,65 | 2,74 | 2,69 | 2,62 | Aguas medias bajas/medias (descenso/oscilante) |

Tramo Inferior (paraguayo-argentino)

Alturas. Valores observados en los últimos 7 días y previsión para los próximos 7 días

| Sección | Mínimo Obs. [m] | Máximo Obs. [m] | Promedio Obs. [m] | Promedio Esperado [m] | Escenario (tendencia) |
|----------------|-----------------|-----------------|-------------------|-----------------------|--|
| Pto. Pilcomayo | 3,15 | 3,33 | 3,22 | 3,15 | Aguas medias bajas/medias (culminación/descenso) |
| Pto. Formosa | 4,26 | 4,49 | 4,37 | 4,45 | Aguas medias (culminación) |

RÍO PARANÁ EN TERRITORIO ARGENTINO

AGUAS MEDIAS BAJAS

Durante los últimos 7 días se observaron lluvias con acumulados medios areales moderados sobre la ruta Goya - Paraná y los aportes por margen izquierda, mientras que en el resto de la región predominaron las lluvias leves, con montos más significativos sobre la vertiente oriental. Durante los próximos 7 días se prevén lluvias leves a moderadas en la porción norte de la región, con los mayores montos sobre los aportes por margen izquierda a la ruta Corrientes - Goya. En la porción restante, se prevé un escenario deficitario.

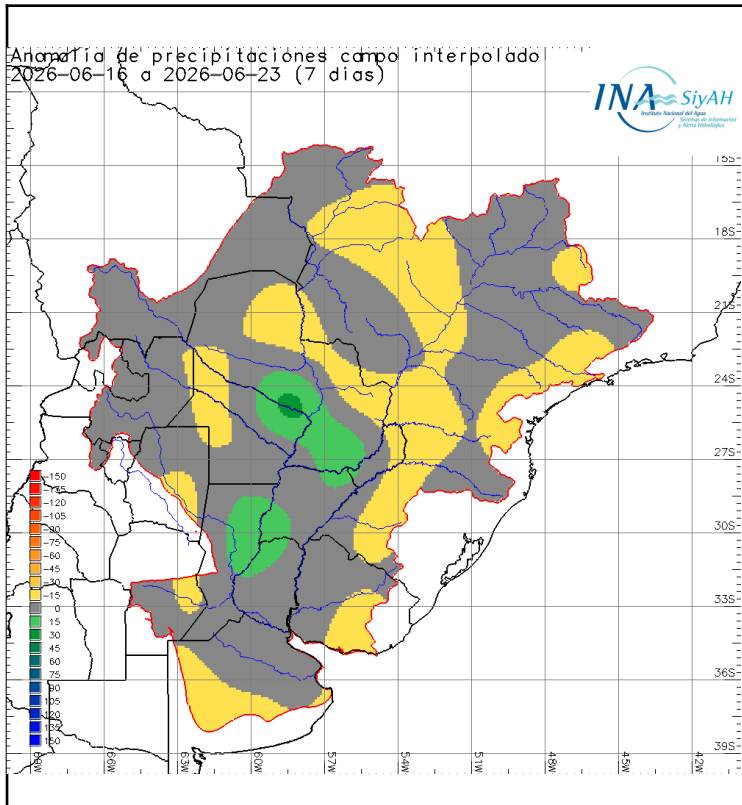
El río Paraná en Corrientes - La Paz se observó con leve incremento de los valores medios semanales en aguas medias bajas, en asociación al patrón de gradual ascenso de base/punta registrado en el tramo, con motivo de la leve recuperación de la descarga de Yacyretá y la estabilización/ascenso ocasional del aporte del río Paraguay. En efecto, en las secciones superiores exhibió incremento de base en aguas medias bajas y de punta en rango superior de aguas medias bajas, sosteniendo la tendencia de gradual ascenso observada a partir de la primera década de junio. Por otro lado, en las secciones rumbo a La Paz la recuperación del valor semanal fue más notoria, por combinación del patrón observado aguas arriba con los efectos locales asociados al último incremento de aporte en ruta, producto de lluvias con acumulados moderados sobre el tramo y los aportes por margen izquierda. En consecuencia, actualmente exhibe leve recuperación de valor de base en rango propio de aguas medias bajas, por encima de los registros de la primera quincena de junio, y punta en ascenso en rango superior de aguas medias bajas. A corto plazo, se prevé que todo el sector del tramo continúe oscilante en aguas medias bajas, con valor medio semanal al

menos estable, puesto la descarga proyectada en Yacyretá y la propagación del aporte del río Paraguay. En plazo extendido, se prevé que persista en aguas medias bajas, estable o nuevamente con chances de recuperación, en sintonía con la perspectiva en el aporte del río Paraguay y la probabilidad de lluvias al menos por encima de lo normal sobre las áreas generadoras de caudal (particularmente cuenca baja del río Iguazú, cuenca propia de Itaipú y cuenca propia de Yacyretá) durante la primera década de julio (con probabilidad de núcleos significativamente por encima de lo normal), favorables para que el aporte del Alto Paraná se mantenga al menos estable.

Aguas abajo, sobre Santa Fe/Paraná - Rosario, los valores medios semanales se estabilizaron y exhibieron muy leve ascenso, con motivo del traslado del patrón observado aguas arriba, las lluvias registradas en el propio tramo. En efecto, luego del leve incremento de punta registrado entre el 18/6 y el 20/6, persistió oscilante en punta en rango propio de aguas medias bajas. Particularmente, en Rosario exhibió un incremento menos notorio, con oscilaciones acotadas en rango inferior de aguas medias bajas, por efecto de la condición observada en la marea de estuario. A corto plazo, se prevé que continúe oscilante con amplitud acotada en aguas medias bajas (en rango inferior en las secciones inferiores), sosteniendo los valores medios semanales relativamente estables por incremento de los valores mínimos, en asociación al traslado del patrón observado actualmente aguas arriba. En plazo extendido, es probable que continúe al menos estable, todavía con chances de mantener los valores semanales en aguas medias bajas en asociación a la perspectiva actual en los aportes a Corrientes.

Alturas. Valores observados en los últimos 7 días y tendencia para los próximos 7 días

| Sección | Mínimo Observado [m] | Máximo Observado [m] | Promedio Observado [m] | Rango Probable [m] | Escenario (tendencia) |
|-------------------|-----------------------------|-----------------------------|-------------------------------|---------------------------|---|
| Corrientes | 2,25 | 2,76 | 2,52 | [2,20 – 3,10] | Aguas medias bajas (estable o leve incremento) |
| Goya | 2,55 | 2,86 | 2,70 | [2,50 – 3,20] | Aguas medias bajas (estable o leve incremento) |
| La Paz | 2,82 | 3,13 | 2,92 | [2,60 – 3,30] | Aguas medias bajas (estable o leve incremento) |
| Santa Fe | 2,12 | 2,35 | 2,27 | [2,00 – 2,70] | Aguas medias bajas (estable o leve incremento) |
| Rosario | 1,71 | 1,96 | 1,87 | [1,70 – 2,40] | Aguas medias bajas (estable o leve incremento) |



Se calcula la anomalía como la diferencia entre el valor acumulado durante la ventana temporal considerada y el valor considerado como normal (período de los últimos 30 años) correspondiente a la misma ventana temporal (semanal, últimos 7 días).

Durante los últimos 7 días se identificó un núcleo de **anomalías positivas** sobre el **tramo inferior del Paraguay y tramo argentino - paraguayo del Paraná**, así como sobre el **Paraná en territorio argentino en el tramo Goya - Santa Fe**.

En cuanto a las condiciones de **normalidad** se observan principalmente sobre el **sector regulado del Alto Paraná** y la **cuenca alta del río Paraguay**, así como sobre aportes al sector centro oeste de la cuenca y sobre aportes al delta por ambas márgenes.

En referencia a las **anomalías negativas**, no presenta un patrón, aun así se destaca sobre el **tramo medio e inferior del Iguazú**.

RÍO URUGUAY:

AGUAS MEDIAS BAJAS/MEDIAS

Durante los últimos 7 días se observaron acumulados de precipitación moderadas a ligeramente abundantes sobre la alta cuenca y el sector superior de la cuenca media, con núcleos de precipitación moderados a ligeramente abundantes sobre margen derecha de la alta cuenca, principalmente sobre el aporte a la ruta Chapecó - Santo Tomé. A su vez, sobre el resto de la cuenca se observaron precipitaciones leves. La previsión para los próximos 7 días es de lluvias con acumulados areales moderados sobre el sector inferior de la cuenca media, con posibles núcleos ligeramente abundantes (poco extensos), con mayor intensidad de precipitación sobre el tramo Santo Tomé - Salto Grande. Sobre la alta cuenca se esperan acumulados de precipitaciones al menos moderados sobre la ruta Chapecó - El Soberbio, y posiblemente más leves rumbo a las nacientes, dentro de un escenario de lluvias superiores a la normal para la época.

Sobre la cuenca alta del río Uruguay se observa un escenario de gran variabilidad hidrológica, alternándose tendencia recesiva en los mínimos semanales, y repuntes ordinarios por incremento ocasional en la erogación en combinación a una mayor disponibilidad hídrica por precipitaciones sobre una condición de menor déficit precedente. Aún ante la disparidad de condiciones hidrológicas observadas, el almacenamiento promedio en los principales reservorios de la cuenca alta se informó relativamente estable (35,8% ONS IPDO), si bien se registra gran heterogeneidad en la condición individual de los embalses (menor volumen almacenado en los embalses sobre el cauce principal). Sobre las secciones inferiores se observa una tendencia ascendente más notoria, con un repunte ordinario en rango superior al observado previamente (inicios de mayo), explicado en mayor medida por precipitaciones de mayor intensidad sobre la cuenca incremental, mientras que a su vez los mínimos semanales se mantuvieron estables. En vista de la variación de las condiciones hidrometeorológicas hacia un escenario más positivo, se prevé una mayor producción de excedentes hídricos, con la consecuente recarga en los almacenamientos y el probable incremento del nivel de restitución. Por último, la probabilidad de eventos de precipitación moderados impone un aumento de picos de erogación y amplitud de oscilaciones, si bien el déficit hídrico precedente todavía deja pocas chances de observar crecidas ordinarias.

En el tramo medio se observa con repunte, con proyección de puntas en rango superior de aguas medias o aguas medias altas. En la sección de San Javier se observó oscilante con base en aguas medias bajas, actualmente con repunte en aguas medias por tránsito de onda de crecida. Sobre Santo Tomé los caudales persisten en franja inferior de aguas medias, oscilando sobre base estable. Comportamiento semejante se observó en Paso de los Libres, relativamente estable con oscilaciones de menor amplitud. En vista del actual tránsito de crecida ordinaria desde las secciones superiores del tramo y aguas arriba, se prevé un aumento de caudales, con posible definición de punta en aguas medias altas, con mayor notoriedad sobre las secciones superiores. A su vez, ante las previsiones meteorológicas sobre el tramo y el incremento de los aportes laterales (principalmente el río Ijuí y el río Ibicuy), se espera un ascenso del nivel de base, principalmente en las estaciones inferiores, situándose en valores propios de aguas medias. En suma, el escenario previsto indica recuperación en los valores semanales, con mayor permanencia en aguas medias, pudiendo sostenerse este escenario hacia el plazo extendido.

La afluencia a Salto Grande se registró en ascenso con punta oscilante en rango inferior de aguas medias, en correspondencia con el escenario hidrológico registrado aguas arriba. En paralelo, los principales afluentes laterales, principalmente el río Cuareim, se registran con repuntes ordinarios, como respuesta a precipitaciones ligeramente abundantes concentradas sobre el área de aporte propia. La erogación persiste oscilante sobre un rango relativamente estable entre aguas medias y medias bajas. La perspectiva hidrometeorológica sobre la afluencia permitiría sostener sobre el tramo inferior, en asociación con la erogación, los niveles hidrométricos en Concordia con mayor permanencia en aguas medias, recuperando base ante la transición hacia un escenario meteorológico más favorable para la producción de excedentes en la cuenca media y los sectores terminales de la cuenca alta. Aguas abajo, sobre Concepción del Uruguay y Boca del Gualeguaychú los niveles se mantuvieron con base relativamente estable en aguas medias bajas, con puntas en aguas medias por propagación de marea del estuario. En asociación a la perspectiva sobre el tramo medio, es probable que se registre una leve/gradual recuperación de los valores de base semanales, con mayor permanencia de marcas diarias en rango de aguas medias.

Tramo medio superior (San Javier – Paso de Los Libres)

Caudal diario. Valores observados en los últimos 7 días y estimados para los próximos 7 días

| Sección | Caudales observados [m³/s] | | | Caudales estimados [m³/s] | | | Escenario (Tendencia) |
|------------------|----------------------------|--------|----------|---------------------------|--------|----------|---|
| | Mínimo | Máximo | Promedio | Mínimo | Máximo | Promedio | |
| San Javier | 735 | 2.170 | 1190 | 1.100 | 3.400 | 2.000 | Aguas medias (incremento de valores semanales) |
| Santo Tomé | 1.260 | 1.840 | 1.500 | 1.600 | 4.200 | 2.600 | Aguas medias (incremento de valores semanales) |
| P. de los Libres | 2.200 | 2.400 | 2.333 | 1.800 | 3.900 | 2.600 | Aguas medias (incremento de valores semanales) |

S/D = sin lecturas disponibles para estimación

*rango de acuerdo a escenarios meteorológicos actualmente previstos

Plazo inmediato = 1 día / Corto Plazo = 2 - 5 días / Plazo extendido = 5 - 15 días

en alerta.ina.gob.ar, pronósticos -> niveles: pronósticos pueden consultarse las previsiones actualizadas de niveles diarios a 7 días

Tramo medio inferior y tramo inferior (Concordia – Gualeguaychú)

Nivel hidrométrico. Valores observados en los últimos 7 días

| Sección | Mínimo Observado [m] | Máximo Observado [m] | Promedio Observado [m] | Escenario (tendencia) |
|-------------------------------|-----------------------------|-----------------------------|-------------------------------|--|
| Concordia | 2,08 | 4,10 | 3,00 | Aguas medias (sostiene recuperación) |
| Concepción del Uruguay | 0,95 | 1,78 | 1,33 | Aguas medias bajas/medias (incremento de permanencia en aguas medias) |
| Boca Gualeguaychú | 0,80 | 1,58 | 1,15 | Aguas medias bajas/medias (incremento de permanencia en aguas medias) |

EL PRÓXIMO MENSAJE COMPLETO SERÁ EMITIDO EL MIÉRCOLES 1 DE JULIO DE 2026