



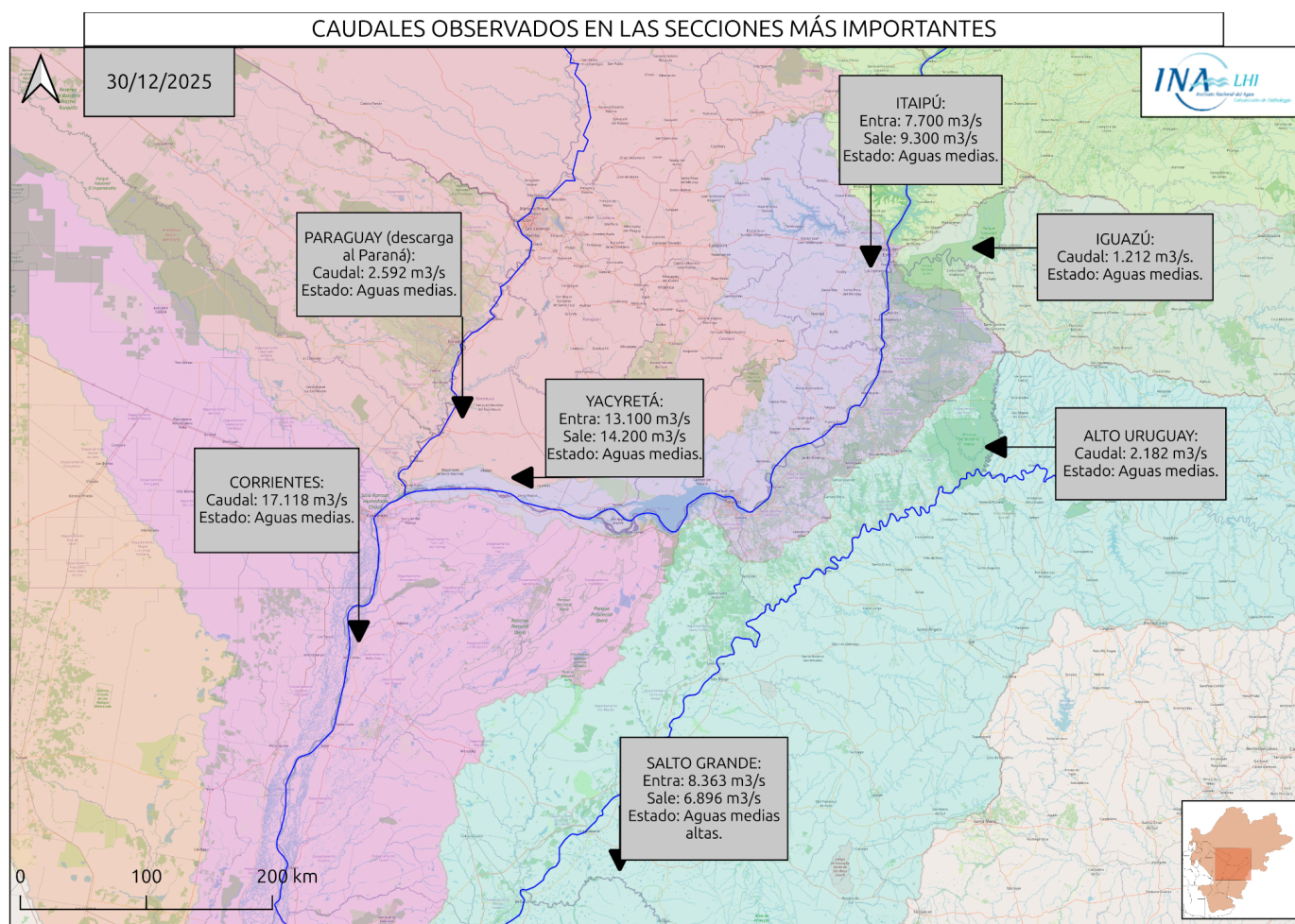
Ministerio de Economía
Secretaría de Obras Públicas
Instituto Nacional del Agua

2025 - "Año de la Reconstrucción de la Nación Argentina"



SITUACIÓN HIDROLÓGICA

MENSAJE N° 10434
30 de Diciembre de 2025



RÍO PARANÁ EN BRASIL

AGUAS MEDIAS BAJAS

Durante los últimos 7 días se observó un escenario de precipitaciones leves sobre gran parte del Alto Paraná. En el sector regulado, los mayores montos (leves a moderados) se registraron sobre la vertiente occidental (cuencas de los ríos Sucuriú y Verde Sur), mientras que en la porción norte y la ruta Sao Simao - Porto Primavera fueron menos significativos. Por otro lado, en el sector no regulado los mayores montos (leves a moderados) se observaron sobre la vertiente occidental (cuenca del río Ivinhema) y el área de aporte directo a Itaipú. Durante los próximos 7 días se prevé un escenario de precipitaciones con acumulados moderados sobre la porción norte del sector regulado, mientras que en el resto del Alto Paraná se esperan lluvias con acumulados leves, con montos más significativos (leves a moderados) sobre la porción centro - sur del sector regulado, la cuenca alta del río Paranapanema y el área de aporte directo a Itaipú.

El almacenamiento en las principales presas del sector regulado se observó estable, actualmente con un valor medio ponderado en torno al 58,8% (8,4% por debajo del valor observado en 2024, para la misma época del año), tras un período de recuperación sostenida iniciado en la última semana de noviembre. Durante el último ciclo no se registraron eventos de precipitación significativos que propiciaran la recarga, y las variaciones en la afluencia y erogación (de magnitud semejante respecto a los valores medios semanales) fueron compensadas por el incremento de la descarga en el sistema de presas aguas arriba, durante los días de generación hidráulica por encima de los valores previstos. En consecuencia, el almacenamiento se mantuvo con valores estables o muy leve ascenso. A corto plazo se prevé que sostenga dinámica semejante, puesto la previsión de lluvias con acumulados diarios leves sobre el sector regulado durante los próximos días. Por otro lado, en plazo de 7 - 15 días es probable observar un ascenso más significativo, en asociación a la posibilidad de un escenario de lluvias normales o por encima de lo normal sobre la región.

El caudal erogado en Porto Primavera se observó en descenso en rango de aguas bajas, últimamente con leve incremento de tasa, en sintonía con el patrón observado en la descarga de Jupia y las lluvias poco significativas sobre el área de aporte directo. En efecto, la erogación sostuvo la tendencia de descenso iniciada tras el último repunte en rango inferior de aguas medias observado a mediados de diciembre. Actualmente, el valor mínimo semanal se ubica en el rango de la condición de base que predominó durante el mes de octubre. A corto plazo, se prevé que continúe oscilante con amplitud acotada y tendencia de base por debajo de lo normal, en asociación al patrón actual en la descarga de Jupia y la previsión de lluvias con acumulados diarios leves en la porción sur del sector regulado, todavía con posibilidad de sostener repuntes ocasionales en asociación a la generación energética, puesto la condición favorable del almacenamiento (en rango de valores óptimos). En plazo de 7 - 15 días, es probable observar nuevos repuntes o recuperación de los valores medios semanales, en asociación a la posibilidad de un escenario de lluvias normales o por encima de lo normal en la región.

El caudal en Guairá se observó en descenso, en rango superior de aguas medias bajas, en sintonía con la recesión del aporte en ruta y la erogación estable del sector regulado. En efecto, los valores mínimos ya se observan en rango de valores semejante a la condición de base previa al último repunte en aguas medias, si bien todavía por encima de los mínimos registrados durante la primera década de diciembre, puesto el aporte de base estable de los aportes laterales. A corto plazo se prevé que continúe con tendencia de base en aguas medias bajas, con oscilaciones acotadas (mayoritariamente en aguas medias bajas) y posibilidad de leve ascenso en la franja límite aguas medias bajas/medias, en sintonía con la previsión de lluvias leves sobre el sector no regulado durante los próximos días. En plazo de 7 - 15 días, es probable observar una mayor contribución del aporte en ruta, en asociación a un posible escenario de lluvias normales sobre el sector no regulado.

Finalmente, la erogación en Itaipu se observó primeramente con valores en descenso hacia aguas medias bajas, en sintonía con la fase de descenso de la afluencia y las lluvias leves sobre el área de aporte directo. En efecto, se observó disminución de base y de amplitud, con oscilaciones acotadas en rango propio de aguas medias, si bien todavía con valores de base por encima de los registrados con anterioridad a la recuperación observada durante la transición octubre/noviembre. Durante los últimos días exhibió incremento de amplitud, con puntas en rango inferior de aguas medias, en rango de valores semejante al de las puntas del ciclo anterior. Asimismo, el almacenamiento sostuvo la tendencia de leve ascenso de los valores medios observada durante las últimas tres semanas, en sintonía con la generación hidráulica dentro de los valores previstos. A corto plazo, la condición del almacenamiento favorece sostener la dinámica en rango de aguas medias bajas/medias, si bien es probable que todavía persista en rango de valores similar al del último ciclo, en asociación a la previsión de lluvias con acumulados diarios leves sobre el sector no regulado y el área de aporte directo.

Caudales. Valores observados en los últimos 7 días y tendencia para los próximos 7 días

Sección	Mínimo Observado [m³/s]	Máximo Observado [m³/s]	Promedio Observado [m³/s]	Rango Probable [m³/s]	Escenario (tendencia)
Guairá (Afluente)	7.700	9.155	8.224	[6.500 – 10.000]	Aguas medias bajas/medias (amplitud acotada, mayoritariamente en aguas medias bajas)
Itaipú (Efluente)	7.504	9.387	8.481	[6.900 – 10.000]	Aguas medias bajas/medias (base en aguas medias bajas)

RÍO IGUAZÚ

AGUAS MEDIAS

Durante los últimos 7 días se observaron eventos de precipitación con acumulados areales moderados, con núcleos ligeramente abundantes repartidos sobre la cuenca media e inferior, en un escenario hidroclimático levemente superior al registrado en el último informe. Para los próximos 7 días se esperan precipitaciones con acumulados areales al menos leves sobre toda la cuenca, si bien posiblemente con montos areales inferiores a los registrados últimamente.

Los caudales observados sobre el Iguazú en su tramo medio persisten relativamente estables, si bien pueden observarse leves variaciones por operación de los embalses, con tendencia a la disminución principalmente en las secciones inferiores. Los principales almacenamientos en la cuenca media y alta se mantienen estables, con una leve disminución que todavía no compromete la capacidad de regulación (71%, IPDO). Se prevé que persista sin variaciones significativas, en rango similar al actual (o a lo sumo levemente inferior), a expensas de regulación.

La sección de Andresito continuó con tendencia similar a la observada previamente, esto es, disminución progresiva de amplitud sobre una base relativamente estable en aguas medias, en correspondencia con la erogación y el déficit de precipitaciones sobre el tramo. Por otro lado, las alturas en Puerto Iguazú se observaron en leve descenso de base, oscilando mayormente en rango de aguas medias bajas, sosteniendo valores de amplitud relativamente estables. La perspectiva a corto plazo para Andresito es de relativa estabilidad (a lo sumo leve disminución de base/amplitud), con caudales regulados. Asimismo, la precipitaciones esperadas sobre la cuenca baja, si bien con acumulados areales leves, junto con la previsión sobre el alto Paraná, podrían sostener la base en Puerto Iguazú en mínimos semanales similares a los observados durante el mes de diciembre

Cabe destacar que la cuenca del río Iguazú se caracteriza por una rápida reacción ante eventos extremos, por lo que queda sujeta a la evolución de las lluvias previstas que se presenten sobre el área de aporte inmediato.

Caudales. Valores observados en los últimos 7 días y tendencia para los próximos 7 días

Sección	Mínimo Observado [m³/s]	Máximo Observado [m³/s]	Promedio Observado [m³/s]	Rango Probable [m³/s]	Escenario (tendencia)
Pto. Andresito	820	1.790	1.380	[800 – 2.100]	Aguas medias (mayoritariamente regulado)

RÍO PARANÁ TRAMO PARAGUAYO-ARGENTINO

AGUAS MEDIAS BAJAS

Durante los últimos 7 días se registraron precipitaciones ligeramente abundantes/abundantes sobre la cuenca propia de Yacyretá, mientras que en el tramo Yacyretá-Corrientes se observaron lluvias abundantes (con núcleos significativamente abundantes). Durante los próximos 7 días, se prevé el

desarrollo o continuidad de eventos precipitantes si bien con montos moderados o inferiores a los registrados durante los últimos 7 días.

En Confluencia, el caudal se observó oscilante/en gradual descenso, con disminución de base hacia el rango inferior de aguas medias bajas y con disminución de amplitud, en asociación al patrón de erogación de Itaipú. A corto plazo, es probable que el nivel de base se estabilice en dicha franja límite, si bien todavía con probables puntas en aguas medias, en asociación a la previsión sobre el Alto Paraná y el río Iguazú, aunque en valores inferiores a los precedentes.

En Yacyretá, persiste oscilante en aguas medias en asociación a sucesivos incrementos del aporte en ruta, en asociación a la continuidad de eventos precipitantes con montos ligeramente abundantes, compensando la gradual disminución del caudal aportado desde Confluencia. A corto plazo, se prevé disminución de base hacia la franja superior de aguas medias bajas, en asociación a la fase de descenso del último incremento del aporte en ruta y a la última disminución observada y la perspectiva sobre Confluencia. Asimismo, se prevé disminución de punta si bien todavía probablemente en rango de aguas medias. Por otro lado, la erogación se observó oscilante en aguas medias con eventual incremento de amplitud en aguas medias altas y en asociación a la afluencia sostenida. A corto plazo, en asociación a la previsión de afluencia, se prevé con gradual disminución hacia rango aguas medias bajas (base), todavía con puntas en aguas medias.

Caudales. Valores observados en los últimos 7 días y tendencia para los próximos 7 días

Sección	Mínimo Observado [m³/s]	Máximo Observado [m³/s]	Promedio Observado [m³/s]	Rango Probable [m³/s]	Escenario (tendencia)
Confluencia Paraná/Iguazú	8.614	10.513	9.747	[8.300 – 11.200]	Aguas medias bajas (puntas en rango inferior de aguas medias)
Yacyretá (Afluente)	12.000	14.400	13.038	[9.000–13.300]	Aguas medias bajas/medias (descenso)
Yacyretá (Efluente)	11.000	16.600	13.038	[9.000–14.300]	Aguas medias bajas/medias (gradual descenso)

Alturas. Valores observados en los últimos 7 días y tendencia para los próximos 7 días

Sección	Mínimo Observado [m]	Máximo Observado [m]	Promedio Observado [m]	Rango Probable [m]	Escenario (tendencia)
Pto. Iguazú	9,70	12,30	10,87	[8,50 – 12,60]	Aguas medias bajas

RÍO PARAGUAY

AGUAS MEDIAS BAJAS

Durante la última semana, en la cuenca alta (zona del Pantanal) se registraron precipitaciones con acumulados medios moderados a levemente abundantes (sobre las nacientes). Por otro lado, en el tramo medio se observaron lluvias leves sobre la margen izquierda y moderadas sobre la margen derecha, mientras que sobre la cabecera de los ríos Pilcomayo-Bermejo y el tramo inferior se presentaron lluvias moderadas con núcleos abundantes (más notorios en la cuenca del río Tebicuary). Para los próximos 7 días, se esperan lluvias leves a moderadas sobre la cuenca alta y media (con señales más fuertes sobre la margen izquierda). En contraste, sobre la cuenca baja se prevén lluvias leves, con núcleos abundantes sobre la cabecera de los ríos Pilcomayo-Bermejo.

En Bahía Negra, se observa con muy leve ascenso, con oscilaciones acopladas y atenuación progresiva. A corto plazo, es probable que persista con leve ascenso por efecto de las lluvias registradas aguas arriba, en aguas medias bajas.

En el tramo medio, en la sección de Puerto Concepción, hasta el 26/12 continuó en gradual ascenso alcanzando la franja límite de aguas bajas/medias bajas en asociación a las lluvias registradas durante todo la semana, y posterior a la culminación se observa en aguas bajas. En el corto plazo, se prevé oscilante, continuando con periodos de relativa estabilidad. En plazo extendido 7 -15 días, la última recuperación de base todavía podría sostenerse en concordancia con la perspectiva climática a 15 días sobre el sector (precipitaciones semanales normales o por encima de lo normal).

En el tramo inferior, a la altura de Puerto Pilcomayo, persiste con ascenso escalonado (iniciado el 13/12), con recuperación de base por efecto de las lluvias concentradas sobre el tramo inferior. En el corto plazo se prevé la culminación de este ascenso (oscilante/estable), posiblemente seguido de muy leve descenso en aguas medias bajas, si bien todavía con probabilidad de oscilaciones acopladas, sosteniendo la última recuperación de base. En Formosa, se mantuvo con ascenso gradual hasta el 29/12, cuando cuando culminó el tránsito de onda, permaneciendo en la franja límite de aguas medias bajas/medias. A corto plazo, se prevé que persista oscilante/estable o con variaciones poco significativas (muy leve descenso con oscilaciones acopladas).

Tramo Medio (paraguayo-brasileño y en territorio paraguayo)

Alturas. Valores observados en los últimos 7 días y previsión para los próximos 7 días

Sección	Mínimo Obs. [m]	Máximo Obs. [m]	Promedio Obs. [m]	Promedio Esperado [m]	Escenario (tendencia)
Bahía Negra (Paraguay)	1,69	1,74	1,71	1,77	Aguas medias bajas (leve ascenso)
Pto. Concepción (Paraguay)	1,49	1,69	1,62	1,48	Aguas medias bajas (oscilante)

Tramo Inferior (paraguayo-argentino)

Alturas. Valores observados en los últimos 7 días y previsión para los próximos 7 días

Sección	Mínimo Obs. [m]	Máximo Obs. [m]	Promedio Obs. [m]	Promedio Esperado [m]	Escenario (tendencia)
Pto. Pilcomayo	1,94	2,26	2,10	2,17	aguas medias bajas (oscilante)
Pto. Formosa	2,67	3,37	3,05	3,32	aguas medias bajas/medias (oscilante)

RÍO PARANÁ EN TERRITORIO ARGENTINO

AGUAS MEDIAS BAJAS/MEDIAS

Durante los últimos 7 días se observaron eventos de precipitación principalmente sobre la porción centro y norte de la región. Sobre la ruta Corrientes - Goya y los aportes por ambas márgenes se registraron lluvias con acumulados areales ligeramente abundantes o abundantes, con núcleos significativamente abundantes sobre el extremo norte de la vertiente oriental (Esteros del Iberá, cuenca del Riachuelo y cuenca del río Corrientes), que provocaron inundaciones urbanas. Asimismo, sobre la porción restante de la vertiente occidental predominaron los acumulados moderados. Por otro lado, sobre la ruta Goya - San Nicolás se registraron lluvias con acumulados mayoritariamente leves, mientras que en el resto de la porción sur de la región predominó la escasez de precipitaciones. Durante los próximos 7 días se prevén

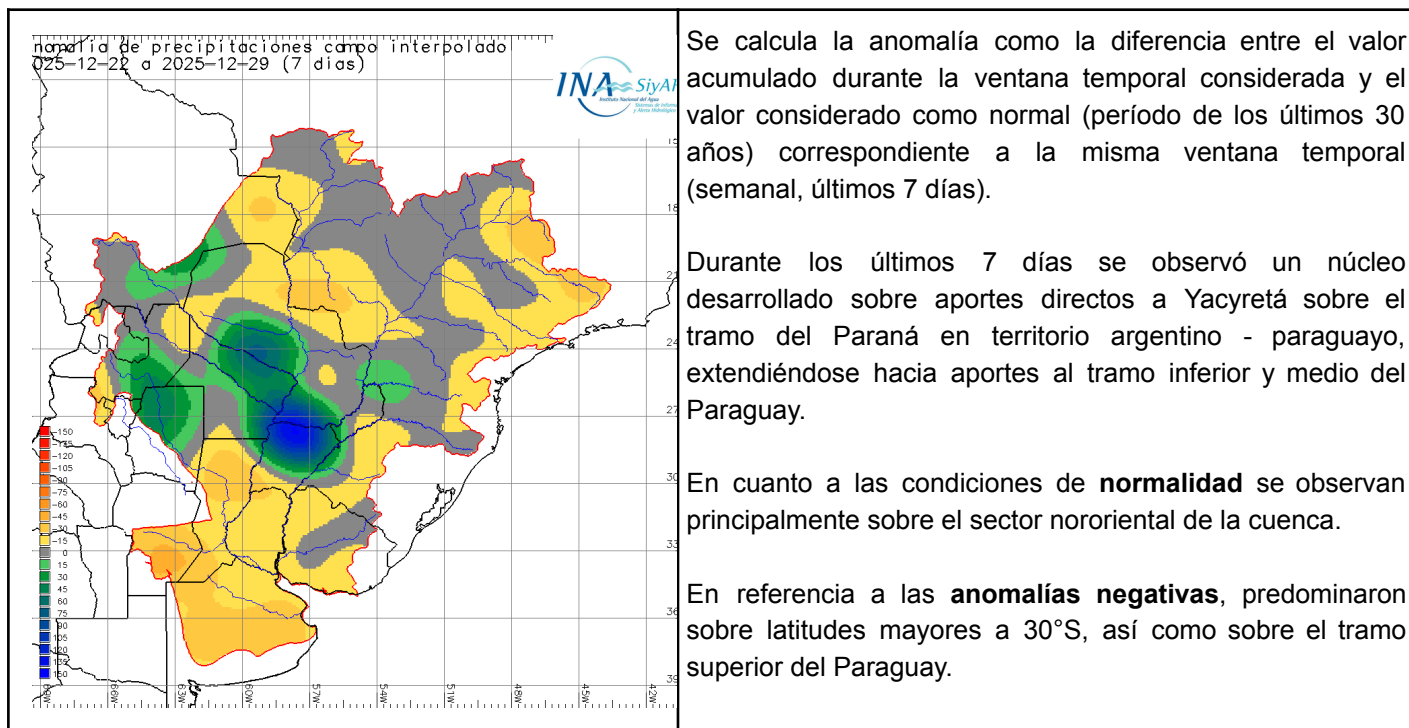
lluvias con acumulados leves sobre la ruta Corrientes - Goya y los aportes por ambas márgenes, con los mayores montos sobre los aportes por margen izquierda, mientras que en el resto de la región predominará la escasez de precipitaciones.

El río Paraná en Corrientes - La Paz exhibió incremento de punta en rango propio de agua medias, en asociación al escenario de lluvias abundantes registrado el 25/12 sobre los aportes por margen izquierda al tramo y el Paraná paraguayo - correntino. El incremento del aporte en ruta (más significativo, en asociación a la condición hídrica precedente poco deficitaria), en combinación con la erogación sostenida de Yacyretá en aguas medias/medias altas, significó un ascenso en rango de valores típicos para la época del año. A corto plazo, en las secciones superiores se observará oscilante en descenso, en asociación a la recesión del aporte en ruta y la menor erogación proyectada en Yacyretá, todavía en rango inferior de aguas medias, mientras que en las inferiores se prevé la culminación en rango propio de aguas medias. Por otro lado, en plazo de 7 - 15 días es probable que gradualmente se imponga dinámica en rango de aguas medias bajas/medias, en asociación a la previsión actual sobre las áreas generadoras de caudal.

Aguas abajo, sobre Santa Fe - Paraná/Rosario, se observó en gradual ascenso en la franja límite aguas medias bajas/medias (más notorio en Paraná-Santa Fe, en rango inferior de aguas medias), en asociación a la propagación del patrón observado aguas arriba. Por lo mismo, a corto plazo se prevé que continúe con dinámica semejante hasta alcanzar la culminación, en rango propio de aguas medias en Paraná y en rango inferior de aguas medias bajas en Santa Fe y Rosario. En plazo de 7 - 15 días, se prevé que persista oscilante con gradual imposición de descenso, todavía con dinámica en la franja límite aguas medias bajas/medias.

Alturas. Valores observados en los últimos 7 días y tendencia para los próximos 7 días

Sección	Mínimo Observado [m]	Máximo Observado [m]	Promedio Observado [m]	Rango Probable [m]	Escenario (tendencia)
Corrientes	3,31	3,90	3,68	[2,60 – 3,60]	Aguas medias (oscilante/en descenso)
Goya	3,34	3,93	3,68	[3,00 – 3,90]	Aguas medias (oscilante/en descenso)
La Paz	3,53	4,16	3,85	[3,60 – 4.30]	Aguas medias (culminación)
Santa Fe	2,85	3,00	2,89	[2.70 – 3.30]	Aguas medias bajas/medias (ascenso/culminación)
Rosario	2,44	2,68	2,54	[2,50 – 3,00]	Aguas medias bajas/medias (ascenso/culminación)



RÍO URUGUAY:

AGUAS MEDIAS

Los eventos de precipitación con acumulados medios areales más importantes se observaron sobre la cuenca media, con un patrón regional similar al registrado durante el periodo anterior, con montos abundantes sobre el tramo El Soberbio - Santo Tomé, y en menor medida sobre el incremental a Paso de los Libres. A su vez, se registraron eventos de precipitación con acumulados medios areales moderados y núcleos ligeramente abundantes sobre la cuenca alta, mientras que en el tramo inferior los acumulados fueron más bien leves. Para los próximos 7 días se esperan precipitaciones con acumulados inferiores a los del ciclo semanal precedente, concentrados principalmente sobre la cuenca alta y parte de la cuenca media, con acumulados al menos leves, con señales más fuertes sobre el tramo Itá - Santo Tomé.

Los caudales registrados en el alto Uruguay persistieron con ciclos oscilatorios de amplitud acotada, sobre una base en leve descenso, continuando la tendencia general observada desde fines de noviembre. El almacenamiento en los principales reservorios de la cuenca alta se observó estable, favorecido por el escenario meteorológico positivo, todavía sosteniendo niveles óptimos (71%). A su vez, sobre las secciones inferiores se observó un repunte ordinario por precipitaciones abundantes sobre el sector. La capacidad de regulación de las represas permite prever al menos un escenario de relativa estabilidad, principalmente en los mínimos semanales, en parte por las lluvias registradas sobre el sector. Por otra parte, ante la probabilidad de lluvias con acumulados al menos moderados, todavía existen chances de observar repuntes en aguas medias altas.

Sobre la cuenca media se observó el desarrollo de una onda de crecida ordinaria en aguas medias/medias altas, interrumpiendo un ciclo relativamente prolongado de estabilidad acotado en aguas medias. Sobre el tramo San Javier - Santo Tomé se observó el tránsito de onda, sumado a los aportes laterales por lluvias sobre el sector. Sobre la sección de San Javier se mantuvo oscilante en punta, mientras que en Santo Tomé se observó definición de punta en aguas medias altas, incrementada por un repunte significativo del río Ijuí. En Paso de los Libres se observó con dinámica semejante, con ascenso sostenido explicado por el tránsito de caudales sumado al incremento del aporte del río Ibicuy, con pronta definición de punta en aguas medias altas. Se prevé para el corto plazo que el tramo permanezca al menos oscilante en rango central de aguas medias.

La afluencia a Salto Grande se observó en ascenso constante, en correspondencia principalmente a las observaciones hidrológicas aguas arriba y el traslado de onda de crecida, si bien sus principales tributarios registraron un ascenso, principalmente el río Cuareim. La erogación se observó igualmente en aumento, con oscilaciones propias de operación, con vertedero cerrado. A corto plazo se prevé una continuidad en la actual tendencia, si bien con gradual atenuación de tasa, permaneciendo oscilante el valores de aguas medias para el plazo extendido. Sobre el tramo inferior, los niveles en Concordia continuaron en ascenso, con punta oscilante en aguas medias/medias altas, en estrecha asociación con la erogación. En Concepción del Uruguay y Gualeguaychú se observó oscilando mayoritariamente en rango de aguas medias, con leves repuntes en concordancia con la erogación. Se prevé que persista oscilante, mayoritariamente en aguas medias (en ascenso), en vistas de la previsión aguas arriba y del último incremento en la operación de la presa.

Tramo medio superior (San Javier – Paso de Los Libres)

Caudal diario. Valores observados en los últimos 7 días y estimados para los próximos 7 días

Sección	Caudales observados [m³/s]			Caudales estimados [m³/s]			Escenario (Tendencia)
	Mínimo	Máximo	Promedio	Mínimo	Máximo	Promedio	
San Javier	2.745	3.730	3.250	1.900	3.800	3.000	Aguas medias (gradual descenso/oscilante)
Santo Tomé	2.360	6.340	5.130	2.100	5.500	3.900	Aguas medias (descenso)
P. de los Libres	2.470	7.620	5.460	5.500	8.200	7.300	Aguas medias/medias altas (culminación/descenso)

S/D = sin lecturas disponibles para estimación

*rango de acuerdo a escenarios meteorológicos actualmente previstos

Plazo inmediato = 1 día / Corto Plazo = 2 - 5 días / Plazo extendido= 5 - 15 días

en alerta.ina.gob.ar, pronósticos—> niveles: pronósticos pueden consultarse las previsiones actualizadas de niveles diarios a 7 días
(actualización lunes, miércoles y viernes)

Tramo medio inferior y tramo inferior (Concordia – Gualeguaychú)

Nivel hidrométrico. Valores observados en los últimos 7 días

Sección	Mínimo Observado [m]	Máximo Observado [m]	Promedio Observado [m]	Escenario (tendencia)
Concordia	3,14	6,30	4,85	Aguas medias (probabilidad de punta en aguas medias altas)
Concepción del Uruguay	1,98	2,45	2,11	Aguas medias (incremento de punta)
Boca Gualeguaychú	1,20	2,00	1,51	Aguas medias (incremento de punta)

EL PRÓXIMO MENSAJE COMPLETO SERÁ EMITIDO EL MIÉRCOLES 7 DE ENERO DE 2026