

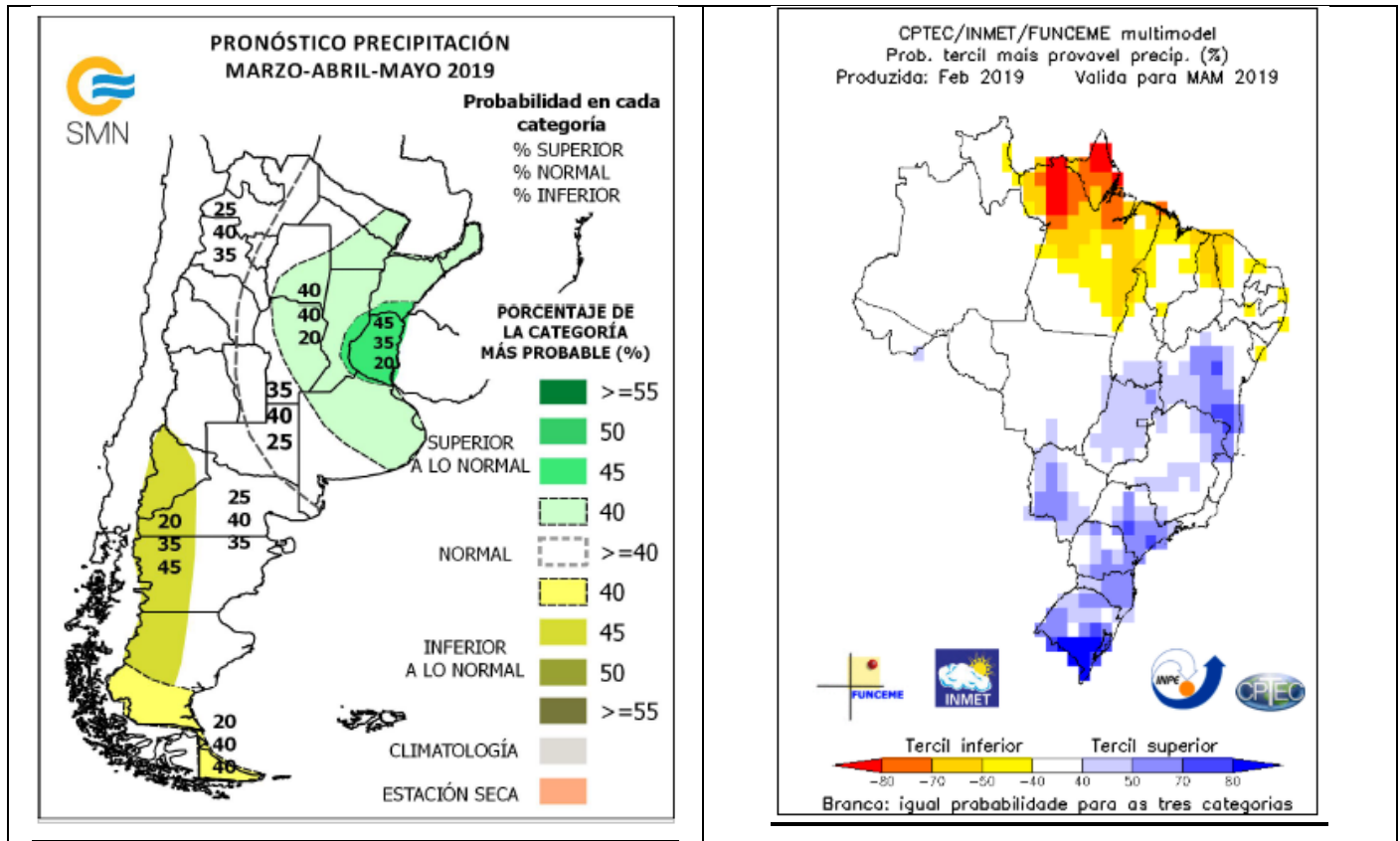


Marco Climático

Escenario climático (marzo-abril-mayo)

Próxima actualización :
Reunión mensual de análisis de las perspectivas climáticas en SMN

Miércoles 27/marzo/2019



Situación Meteorológica

El Servicio Meteorológico Nacional mantiene diariamente la información referente a la perspectiva meteorológica en toda la cuenca. El jueves 07/mar emitió un nuevo informe con la Perspectiva Quincenal de Eventos Meteorológicos de Alto Impacto destinado especialmente a la gestión de riesgo y con horizonte en el 20/mar próximo. Para la primera semana se destacaba la persistencia de lluvias sobre una región que comprendía Misiones, Corrientes, la mitad norte de Santa Fe y de Entre Ríos y la mitad este de Chaco y Formosa. Este pronóstico era claramente extensible a la cuenca baja del río Paraguay, la cuenca baja del río Iguazú y la cuenca media del río Uruguay. La atención quedó puesta especialmente en las lluvias que se registraría sobre la cuenca paraguayo-argentina del río Paraná. Para la semana subsiguiente, según el habitual producto experimental, se esperaba una disminución sensible de la actividad sobre la región de principal interés.

Situación Hidrológica

- Río Iguazú: Los acumulados de lluvia sobre la mitad oeste de la cuenca promediaron espacialmente unos 80 mm, mientras que el promedio fue de 60 mm sobre la mitad este. Son números acotadamente significativos, que obligan a mantener la atención sobre posibles repuntes de corto plazo. Los embalses emplazados sobre el tramo medio del río regularon los excedentes y no variaron sus niveles, manteniendo cierta capacidad de amortiguación de los excedentes de futuras lluvias. En la semana las descargas continuaron por debajo de los 1.600 m³/s. El caudal en Cataratas promedió 1.000 m³/s (un 20% menos).

- Río Paraná desde Itaipú: Sobre la cuenca regulada, la mitad norte de la alta cuenca, las lluvias mermaron respecto de la semana anterior. Los acumulados de lluvia promediaron espacialmente unos 35 mm. Los embalses se estabilizaron, después del acotado ascenso de la semana anterior. El aporte de toda esta región, desde la descarga del río Paranapanema, se mantiene oscilando próximo a los 7.500 m³/s. La cuenca no regulada, la mitad sur de la alta cuenca, tuvo mayor actividad, con acumulados del orden de 70 mm a 110 mm. Tuvo un aporte promedio de 2.100 m³/s (32% menos que en la semana anterior, pero repuntando fuertemente desde el 08/mar). El aporte total al embalse de Itaipú promedió 9.700 m³/s (4% menos, pero repuntando fuertemente al orden de 12.000 m³/s hoy. No se espera que la tendencia se acentúe. La descarga del embalse tuvo mayores oscilaciones, promedió 9.400 m³/s en la semana (levemente más), manteniéndose por debajo de los 11.500 m³/s. El nivel de embalse se mantiene en unos 2,90 m por debajo del nivel operativo normal, sin tendencia definida. Significa una capacidad disponible importante para la laminación de crecidas. Se espera que el aporte al tramo paraguayo-argentino continúe acotado en la próxima semana.
- Confluencia Paraná-Iguazú: La lectura de escala en Puerto Iguazú se mantuvo por debajo de los 10,00 m hasta el 08/mar, repuntando a 12,40 m hoy. Con la tendencia prevista, en marzo promediaria 12,50 m (3,10 m por debajo del nivel promedio mensual desde 1993). El caudal en el Punto Trifinio mantuvo el promedio de 11.000 m³/s, sin superar los 13.200 m³/s.
- Tramo misionero-paraguayo del Paraná: Significativo aumento de la actividad. Los eventos acumularon puntualmente unos 250 mm, afectando mayormente la mitad inferior de la cuenca de aporte al tramo. Este aporte en ruta aumentó desde el 08/mar hasta alcanzar hoy unos 4.200 m³/s. El pronóstico meteorológico indica nuevas probables lluvias que sostendrían este aporte durante los próximos días. Queda en evidencia la rápida respuesta hidrológica de esta cuenca.
- Tramo correntino-paraguayo del Paraná: Se destacan las lluvias sobre el embalse de Yacyretá y su cuenca de aporte directo, promediando espacialmente unos 220 mm. El caudal total entrante al embalse se mantuvo hasta el 08/mar por debajo de los 12.000 m³/s, repuntando a 16.500 m³/s hoy y con probable aumento adicional en el corto plazo. El promedio semanal fue de 12.690 m³/s, un 12% más que en la semana anterior. La descarga tuvo un promedio de 12.720 m³/s (13% más). El nivel en Paso de la Patria se mantuvo en descenso hasta el 08/mar, ascendiendo 0,65 m en 48hs. Se espera que se establezca el 14/mar próximo a 3,80 m, ya en aguas medias, pero por debajo del promedio mensual desde 1993.
- Río Paraguay en Cuenca Superior: Volvió a aumentar la actividad, concentrada en las nacientes, con acumulados del orden de 80 mm. Sobre el resto de la alta cuenca, incluido el Pantanal, las lluvias fueron sensiblemente menores. Sigue en desarrollo la curva ascendente estacional de los niveles en las nacientes y cabecera del Pantanal. La evolución es próxima a la normal. En la mitad sur del Pantanal el ascenso estacional sería por debajo de los niveles medios esperables para esta época del año. No se espera que estas tendencias se modifiquen sensiblemente.
- Río Paraguay en Cuenca Media: Se registraron algunos eventos que puntualmente alcanzaron unos 130 mm. El promedio espacial de las lluvias acumuladas es de 70 mm. El aporte en ruta no aumentó significativamente. En Bahía Negra el nivel se mantiene sin tendencia, oscilando por debajo de los 2,00 m. Se ubica en 1,84 m (1,26 m por debajo del promedio mensual de marzo desde 1993 y 2,64 m por debajo del nivel en igual fecha de 2018). Continuaría por debajo de los niveles medios de esta época del año en las próximas semanas. En Puerto Concepción el nivel sigue muy estable, hoy en 2,60 m, es decir 0,61 m por debajo del nivel normal de marzo y 3,30 m por debajo del nivel en igual fecha de 2018. Continuará evolucionando por debajo de los niveles medios promedio para esta época del año.
- Río Paraguay en Cuenca Inferior: Se destacan las lluvias sobre el este de Formosa, acumulando puntualmente unos 150 mm. El promedio espacial de las lluvias acumuladas en la semana sobre la cuenca baja es de 120 mm. El caudal entrante al tramo inferior se estima estable en unos 2.600 m³/s, del orden del 20% por debajo del valor mensual normal. En Puerto Pilcomayo no se dispone de lecturas oficiales de escala desde el 01/abr/2018. Se estima hoy un nivel estable de 2,79 m, es decir 0,38 m por debajo del promedio mensual de marzo de los últimos 25 años. En el Puerto de Formosa el nivel continuó en leve descenso hasta estabilizarse este fin de semana. El remanso desde la descarga al río Paraná provocará un acotado repunte. Registra hoy 3,31 m, es decir 0,76 m por debajo del nivel normal de marzo y 3,52 m por debajo del nivel en igual fecha de 2018.
- Confluencia Paraná-Paraguay: Los niveles siguen oscilando en la franja de aguas bajas. Con el repunte en las descargas de Yacyretá se registrará un acotado ascenso. Se esperan picos del orden

de 3,90 m en la semana. Con la tendencia prevista, en marzo promediarían 3,40 m (en el orden de 0,95 m por debajo del promedio mensual desde 1993).

- Río Paraná en territorio argentino: Nuevamente se registraron eventos importantes sobre Chaco y norte de Santa Fe, donde los acumulados semanales de lluvia promediaron entre 120 mm y 140 mm. En el resto de la cuenca las lluvias fueron algo menores, con promedios del orden de 90 mm. El caudal que ingresa al tramo repuntará acotadamente, alterando la tendencia descendente predominante. Los niveles quedarían oscilando dentro de la franja de aguas medias. En Goya el nivel promedió 3,06 m (muy leve descenso). En Santa Fe, el nivel quedó estabilizado próximo a 3,50 m. Con la tendencia prevista, en marzo promediaría 3,75 m (0,34 m por debajo del promedio mensual desde 1993). El pronóstico meteorológico para la próxima semana indica la probabilidad de nuevas lluvias sobre la cuenca de aporte, que pueden ser puntualmente significativos. En el próximo día martes 12/mar se actualizarán los pronósticos a 7 días y las tendencias a 14 días.
- Delta del Río Paraná: Sobre la cabecera del Delta se registraron lluvias que acumularon entre 80 mm y 100 mm. Los montos fueron sensiblemente menores en el resto de la cuenca de aporte. El caudal entrante al Delta se estima hoy en unos 21.000 m³/s, muy próximo al valor mensual normal. Los niveles medios semanales en la mitad superior del Delta disminuyeron en el orden de 0,25 m, tendencia que se atenuaría en la próxima semana, pero sosteniendo el retorno a valores normales. En Victoria el descenso semanal fue de sólo 0,18 m, quedando estabilizado en coincidencia con el Nivel de Alerta (4,60 m). Retomaría el descenso en la próxima semana. En Rosario el nivel mantiene un descenso oscilante, el que continuaría en la próxima semana. Con la tendencia prevista promediaría en marzo 3,70 m (levemente por debajo del nivel promedio mensual desde 1993). En Ramallo el nivel continúa en gradual descenso, alterado nuevamente por efecto de los vientos regionales y repunte en el estuario. Con la tendencia regional esperada, el nivel se ubicaría en forma estable por debajo de 2,80 m a partir del 15/mar. En el Delta inferior los niveles base continúan en gradual descenso, pero las crecidas en el estuario afectan en el corto plazo a toda esta región. La crecida del estuario registra en primeras horas de ayer es la octava crecida de cierta magnitud registrada en lo que va del año. Se recuerda que la previsibilidad de eventos de este tipo es sumamente acotada, no más de 48hs. En Villa Paranacito este repunte motivó la superación por corto tiempo del Nivel de Evacuación (2,60 m).
- Río Gualeguay: Las lluvias acumuladas promediaron entre 60 mm y 80 mm. Sin cambios significativos en la cuenca. Prevalece la tendencia descendente en todo el curso del río. El último informe fue elaborado el miércoles 27/feb y se presenta en la página web. El siguiente informe sería elaborado el miércoles 13/mar. El monitoreo se realiza en conjunto con la Dirección Provincial de Hidráulica de Entre Ríos.
- Río Uruguay en su Alta Cuenca: Las lluvias más significativas se concentraron sobre la cuenca misionero-brasileño, con acumulados que alcanzaron puntualmente los 110 mm. Los niveles de embalse en las obras emplazadas en la alta cuenca siguen acotados, con alguna capacidad de atenuación de futuras lluvias. El aporte al tramo compartido, muy regulado, promedió unos 1.200 m³/s, sin tendencia definida. No se espera un repunte en el significativo en el corto plazo.
- Cuenca Media del Río Uruguay: Importante incremento de las lluvias sobre la cuenca argentino-brasileña, con acumulados del orden de 130 mm. El aporte de los afluentes al tramo medio es hoy del orden de 3.000 m³/s en aumento aún. El nivel en Paso de los Libres registró un descenso promedio semanal de 0,34 m. Sigue oscilando dentro de la franja normal de marzo.
- Cuenca Baja del Río Uruguay: La actividad se concentró mayormente en Entre Ríos, con acumulados semanales del orden de 40 mm. El aporte total al embalse de Salto Grande promedió en la semana 3.550 m³/s (casi sin cambios), sin tendencia. El nivel de embalse sigue hoy oscilando próximo al nivel normal. La descarga del embalse tuvo un fugaz repunte en la semana superando los 6.000 m³/s, pero retornando rápidamente al orden de 2.700 m³/s. No se espera un cambio significativo. En Concordia el nivel registró un ascenso promedio semanal de 1,71 m, sin tendencia definida. En Concepción del Uruguay siguió oscilando por debajo de los 3,00 m, sin tendencia. En marzo promediaría 2,50 m (del orden de 0,55 m por encima del nivel normal del mes). En Gualeguaychú el nivel acusó acotadamente el efecto de la crecida en el estuario, alcanzando los 3,00 m y descendiendo rápidamente. Se mantendría lejos del Nivel de Alerta (3,50 m). Seguirá fuertemente dependiente de las oscilaciones en el Río de la Plata y los vientos regionales.
- Salado Santafesino: Importantes lluvias se registraron sobre toda la cuenca baja del río, con acumulados del orden de 100 mm a 120 mm. El monitoreo lo realiza la Dirección General de Servicios Técnicos Específicos, dependiente del Ministerio de Infraestructura y Transporte de la Provincia, manteniendo información sobre la evolución fluvial. Se retrasa el retorno a niveles normales en la

estación El Recreo, cruce de la Ruta Provincial 70, donde el nivel continúa ubicado por encima del Nivel de Alerta.

- Cuencas Bonaerenses: Se destacan las lluvias sobre la cuenca alta y media dl río Salado, con acumulados del orden de 80 mm a 100 mm. El pronóstico meteorológico permite esperar una sensible disminución de las lluvias sobre la región en el corto plazo. No obstante, la tendencia climática sigue siendo desfavorable. Se espera una gradual evolución hacia un escenario acotadamente húmedo.

Se recomienda visitar la página web para observar los productos del monitoreo satelital

<http://correo.ina.gob.ar:9050/pub/gui> (home / servicios de datos - series temporales, rasters -)

<http://correo.ina.gob.ar:9050/pub/mapa> (mapa navegable)

<http://correo.ina.gob.ar:9050/pub/datos> (servicio web de datos JSON)

<http://correo.ina.gob.ar:9050/ina> (repositorio html - mapas, gráficas, informes -)

Referencias

Prefectura Naval Argentina	Comisión Técnica Mixta de Salto Grande
Servicio Meteorológico Nacional.	Comisión Regional del Bermejo
Entidad Binacional Yacyretá	Ministerio de Infraestructura y Transporte de la Provincia de Santa Fe